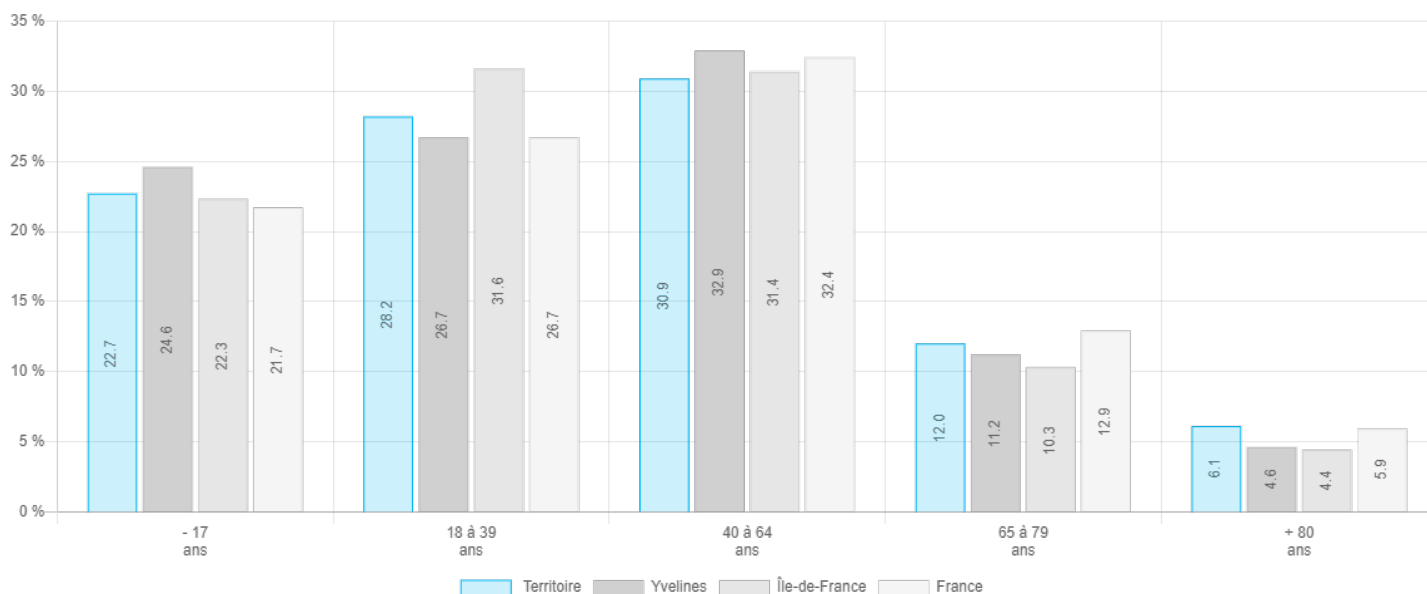


Buc	78117	5 781	ZAC	-
La Celle-Saint-Cloud	78126	20 973	ZAC	-
Le Chesnay-Rocquencourt	78158	31 324	-	-
Saint-Cyr-l'École	78545	18 084	-	-
Versailles	78646	85 346	ZAC	-
Viroflay	78686	16 034	ZIP	-
Vélizy-Villacoublay	78640	21 517	ZIP	-
Totaux	7 commune(s)	199 059 habitants	5 sur 7	-

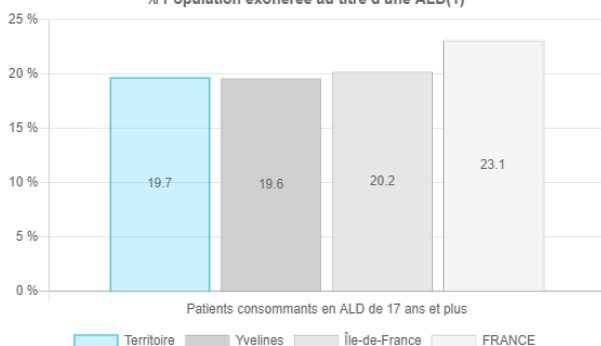
Caractéristiques Population

Répartition des habitants par tranche d'âge

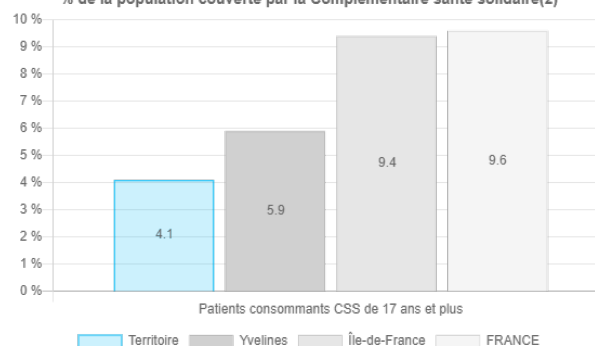


Données INSEE (Janvier 2019)

% Population exonérée au titre d'une ALD(1)



% de la population couverte par la Complémentaire santé solidaire(2)



(1) Pourcentage de la population ayant une ALD active et ayant eu au moins un remboursement au titre d'une ALD (avec ou sans rapport) dans la période de référence parmi la population consommatrice de 17 ans et plus

(2) Pourcentage de la population couverte par la CSS (contrat CSS au moins 1 jour dans la période de référence) parmi la population consommatrice de 17 ans et plus

source DCIR/SNDS/SNIIRAM (Sept 2019)

III - INDICATEURS MISSIONS DES CPTS

Au titre des missions dévolues aux CPTS, figurent l'amélioration de l'accès aux soins, l'organisation de parcours pluri-professionnels et le développement des actions territoriales de prévention. Les indicateurs ci-après permettent de concrétiser ces missions.

Les données affichées relatives à la population sont issues de l'INSEE Maj Janvier 2019 (cf recensement 2016). Les données affichées relatives à la consommation de soins sont arrêtés à Sept 2019 et sont issues du système d'information de l'assurance maladie (SNDS/DCIR/SNIIRAM).

Ces sources et périodes de référence différentes peuvent générer des écarts entre les données de population affichées (INSEE) et les données de consommation de soins affichées (données de l'assurance maladie). En outre, des facteurs externes peuvent accentuer ces écarts : mouvements démographiques et économiques au sein des différentes communes , situations de droit spécifiques pour certains bénéficiaires de soins.

Les indicateurs calculés sur la population consommante sont disponibles pour les codes communes ramenant au moins 50 consommateurs dans la base de données.

Les ratios et dénombrements sont affichés dès lors que les populations ciblées sont constituées d'au moins 11 individus statistiques dans le respect des exigences de la CNIL.

Accès aux soins

Couverture de la population consommante par un médecin traitant

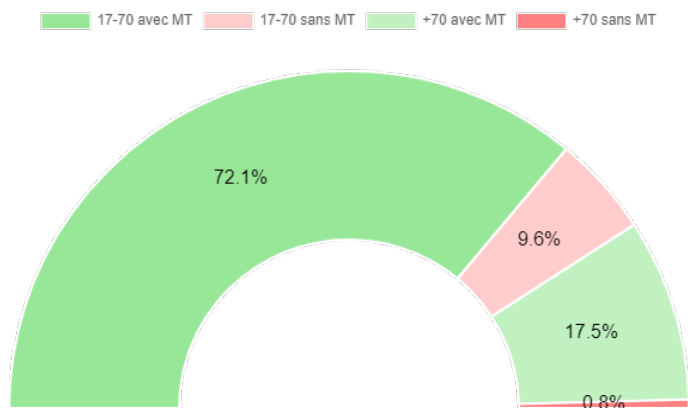
Patients consommateurs(3)	% sur l'ensemble des patients consommateurs				% des patients consommateurs dans la même tranche d'âge			
	Ter.	Dép.	Rég.	Fr.	Ter.	Dép.	Rég.	Fr.
17 ans et plus	78.3% 154 263 pat.	76.7%	77.6%	79.5%	100%	100%	100%	100%
17 ans et plus sans Médecin Traitant(4)	8.1% 16 010 pat.	8.6%	10.1%	8.1%	10.4%	11.3%	13%	10.2%
17 ans et plus sans Médecin Traitant(4) et en ALD	0.6% 1 203 pat.	0.7%	0.9%	0.8%	0.8%	0.9%	1.1%	1.1%
17 ans et plus sans Médecin Traitant(4) et ayant la CSS	0.4% 792 pat.	0.6%	1.1%	1%	0.5%	0.8%	1.4%	1.2%
70 ans et plus	14.3% 28 224 pat.	12%	11.1%	14.6%	100%	100%	100%	100%
70 ans et plus sans Médecin Traitant(4)	0.6% 1 224 pat.	0.6%	0.7%	0.8%	4.3%	5.1%	6.3%	5.3%

(3) Patients consommateurs : au moins une consommation dans la période de référence

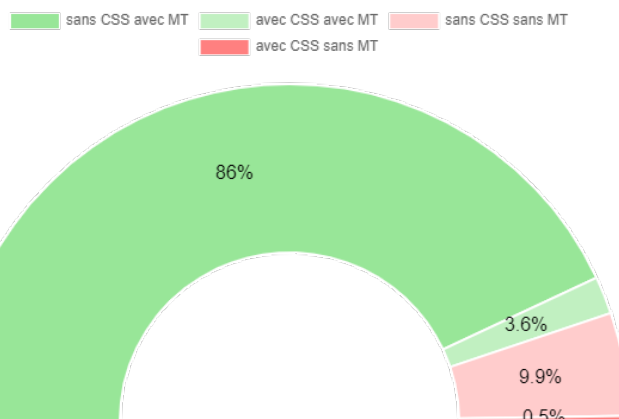
(4) Sans médecin traitant : sans déclaration de MT ou ayant un MT en cessation ou fictif (qd difficultés d'accès aux soins)

source DCIR/SNDS/SNIIRAM (Sept 2019)

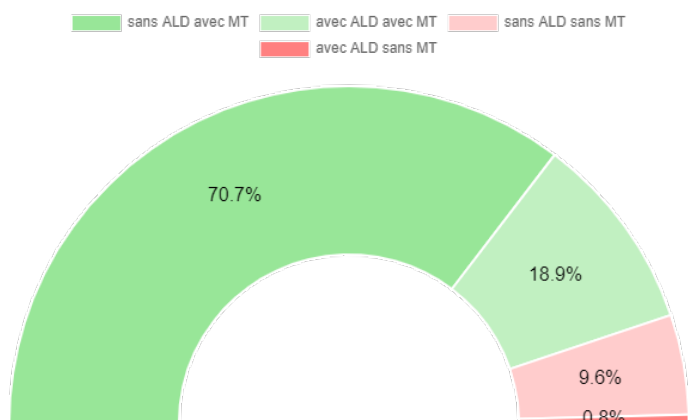
Médecin traitant répartition des 17 ans et plus



CSS et Médecin Traitant répartition des 17 ans et plus



ALD et Médecin Traitant répartition des 17 ans et plus



Parcours de soins

Prévalence des Pathologies dans la population consommante

Pathologies Patients consommateurs(5)	Ter.	Taux			Différence territoire et		
		Dép.	Rég.	Fr.	Dép.	Rég.	Fr.
Top 5 sur le territoire en référence à la liste des Affections de Longue Durée (6)							
Tumeur maligne, affection maligne du tissu lymphatique ou hématopoïétique	3.5% 6 904 pat.	3.4%	3.2%	3.8%	0.1	0.3	-0.3
Diabète de type 1 et diabète de type 2	3% 5 875 pat.	3.8%	4.3%	4.9%	-0.8	-1.3	-1.9
Affections psychiatriques de longue durée	2.5% 4 895 pat.	1.9%	2.1%	2.4%	0.6	0.4	0.1
Maladie coronaire	1.8% 3 643 pat.	1.7%	1.6%	2.2%	0.1	0.2	-0.4
Insuf. Cardiaque grave, tr. du rythme graves, cardiop. valvulaires graves, cardiop. congénitales graves	1.7% 3 267 pat.	1.5%	1.4%	2.1%	0.2	0.3	-0.4

(5) Pathologies patients consommateurs : patients ayant eu une ALD active et un remboursement au titre d'une ALD (avec ou sans rapport) dans la période de référence et ce pour chaque numéro d'ALD retenue

(6) Top 5 : Indication des 5 Prévalences majeures (en nombre de patients) par pathologie sur la CPTS projetée

source DCIR/SNDS/SNIIRAM (Sept 2019)

Polymédication continue

Rapport entre la population consommante de 65 ans et plus ayant eu au moins 10 molécules (Classe ATC sur 7 caractères) distinctes délivrées 3 fois dans l'année et le nombre de consommateurs âgés de 65 ans ou plus

Territoire	Taux			Différence territoire et		
	Dép.	Rég.	Fr.	Dép.	Rég.	Fr.
13.4% 4 979 pat.	14%	16%	16.3%	-0.6	-2.6	-2.9

source DCIR/SNDS/SNIIRAM (Sept 2019)

Antibiorésistance

Rapport entre la population consommante traitée par antibiotiques particulièrement générateurs d'antibiorésistance (amoxicilline + acide clavulanique, céphalosporine de 3ème et 4ème génération, fluoroquinolones) et le nombre de consommateurs d'au moins un antibiotique

Territoire	Taux			Différence territoire et		
	Dép.	Rég.	Fr.	Dép.	Rég.	Fr.
37.9% 31 516 pat.	39.2%	38.6%	39.1%	-1.3	-0.7	-1.2

source DCIR/SNDS/SNIIRAM (Déc 2018)

Dépistage Cancers : Sein

Rapport entre la part des femmes de 50 à 74 ans participant au dépistage (organisé ou individuel) du cancer du sein (au moins un remboursement pour les actes CCAM ciblés) et le nombre de femmes entre 50 et 74 ans

Territoire	Taux			Différence territoire et		
	Dép.	Rég.	Fr.	Dép.	Rég.	Fr.
68.3% 19 180 pat.	67.4%	64%	65%	0.9	4.3	3.3

source DCIR/SNDS/SNIIRAM (Déc 2018)

Dépistage Cancers : Colorectal

Rapport entre la part des patients consommateurs de 50 à 74 ans pour lesquels un dépistage du CCR a été réalisé au cours des 2 dernières années (1 remboursement des actes CCAM ciblés) et la population consommante de 50 à 74 ans n'ayant pas eu de coloscopie dans les 5 dernières années en ville ou en consultation externe à l'hôpital (FIDES) ou dans les 4 dernières années à l'hôpital (historique disponible PMSI)

Territoire	Taux			Différence territoire et		
	Dép.	Rég.	Fr.	Dép.	Rég.	Fr.
24.7% 9 816 pat.	28.4%	26.4%	30.3%	-3.7	-1.7	-5.6

source DCIR/SNDS/SNIIRAM (Déc 2018)

Dépistage Cancers : Col de l'utérus

Rapport entre la part des femmes de 25 à 65 ans ayant bénéficié d'un frottis au cours des 3 dernières années (remboursement acte CCAM/biologie ou prestations ciblées) et le nombre de femmes entre 25 et 65 ans

Territoire	Taux			Différence territoire et		
	Dép.	Rég.	Fr.	Dép.	Rég.	Fr.
55.2% 29 453 pat.	52.4%	49.7%	54.4%	2.8	5.5	0.8

source DCIR/SNDS/SNIIRAM (Déc 2018)

Prévention - Vaccination

Vaccination contre la grippe saisonnière

Rapport entre la population consommante des 65 ans et plus vaccinés contre la grippe saisonnière (au moins un remboursement pour les médicaments ou prestations relatifs au vaccin antigrippal) et la population de plus de 65 ans

Territoire	Taux			Différence territoire et		
	Dép.	Rég.	Fr.	Dép.	Rég.	Fr.
56.8% 20 960 pat.	54%	51.3%	53.1%	2.8	5.5	3.7

source DCIR/SNDS/SNIIRAM (Déc 2018)

Vaccination contre la grippe saisonnière : Personnes à Risque

Rapport entre la population consommante de 16 à 64 ans en ALD ou présentant une maladie chronique (asthme, bronchite chronique, bronchectasies, hyperréactivité bronchique) avec au moins un remboursement pour les médicaments ou prestations relatifs au vaccin antigrippal et la population de 16 à 64 ans relevant soit avec d'une ALD ciblée, soit ayant eu au moins 4 délivrances de médicaments de la classe R03 (Médicaments pour les maladies obstructives des voies respiratoires) (données recueillies pour le régime général hors Sections Locales de Sécurité Sociale)

Territoire	Taux			Différence territoire et		
	Dép.	Rég.	Fr.	Dép.	Rég.	Fr.
26.9% 1 428 pat.	26%	25.7%	31.2%	0.9	1.2	-4.3

source DCIR/SNDS/SNIIRAM (Déc 2018)

Vaccination contre la Rougeole/Oreillons/Rubéole

Part des patients consommateurs de moins de 2 ans ayant reçu 2 doses de vaccin ROR

Rapport entre le nombre d'enfants de 19 à 30 mois ayant eu au moins 2 délivrances de ROR depuis leur naissance et le nombre d'enfants de 19 à 30 mois ayant eu au moins une délivrance de DTP depuis leur naissance

Territoire	Taux			Différence territoire et		
	Dép.	Rég.	Fr.	Dép.	Rég.	Fr.
80.3% 1 882 pat.	81.1%	81.7%	79.4%	-0.8	-1.4	0.9

source DCIR/SNDS/SNIIRAM (Déc 2018)

Vaccination contre le méningocoque C

Part des patients consommants de moins de 18 mois ayant reçu une dose de vaccin anti méningocoque C

Rapport entre le nombre d'enfants de 15-26 mois ayant eu au moins une délivrance de vaccin depuis leur naissance et le nombre d'enfants de 15-26 mois ayant eu a moins une délivrance de DTP depuis leur naissance

Territoire	Taux			Différence territoire et		
	Dép.	Rég.	Fr.	Dép.	Rég.	Fr.
87.6% 2 010 pat.	88.4%	89.7%	85.3%	-0.8	-2.1	2.3

source DCIR/SNDS/SNIIRAM (Déc 2018)

IV - OFFRE DE SOINS SUR LE TERRITOIRE

L'organisation et la coordination pluri-professionnelle sont au cœur du dispositif des CPTS.

Les indicateurs ci-après permettent de recenser les professionnels de santé de ville et les acteurs sanitaires, sociaux et médicaux-sociaux présents sur le territoire à même de partager cette approche populationnelle.

Démographie Professions de Santé

Une CPTS est par définition inclusive et donc ouverte à toutes les catégories de professionnels de santé présentes sur le territoire.

Catégories sélectionnées	Nombre sur le territoire (7)		
	total	+ 60 ans	dont + 65 ans
Spécialités médicales			
Tous les méd. spéc. en méd. générale	180	75	43
Tous les méd. spéc. hors méd. générale	340	136	73
Spécialité Sage femme			
Sage Femme	24	5	1
Auxiliaires médicaux			
Infirmier	88	8	5
Masseur Kinésithérapeute	197	28	8
Pharma./Labo.			
Pharmacie	63	-	-

(7) Pour les pharmaciens, transporteurs et fournisseurs, seules les officines ou sociétés sont dénombrées (les colonnes relatives aux âges sont donc neutralisées)

Données SNDS (Fév 2020)

Activité

Les données d'activité proposées ci-après sont disponibles en présence d'au moins 5 professionnels de même spécialité dans chaque commune de la CPTS projetée.

Le tableau ci-dessous renseigne sur la nature et le taux de neutralisation des données liés aux exigences de la CNIL

Nombre de PS par commune et par catégorie en activité

Commune	Médecin spécialiste en méd. générale	Infirmier	Masseur Kinésithérapeute	Orthophoniste
Buc	5	4	3	2
Versailles	72	34	94	35
Le Chesnay-Rocquencourt	33	16	42	16
Vélizy-Villacoublay	13	9	12	6
Viroflay	12	5	8	3
La Celle-Saint-Cloud	16	8	13	13
Saint-Cyr-l'École	13	7	14	4

Données SNDS (1er Semestre 2019)

Infirmier : le taux de prof. neutralisés sur le territoire est de 4.8 %

1 commune(s) neutralisée(s) : 4 sur 83 infirmier(s) non pris en compte*

Masseur Kinésithérapeute : le taux de prof. neutralisés sur le territoire est de 1.6 %

1 commune(s) neutralisée(s) : 3 sur 186 kiné. non pris en compte*

Orthophoniste : le taux de prof. neutralisés sur le territoire est de 11.4 %

3 commune(s) neutralisée(s) : 9 sur 79 ortho. non pris en compte*

Nombre de patients par professionnel

Rapport entre la patientèle totale par catégorie, par entité géographique observée et le nombre de PS par catégorie présents sur cette même entité

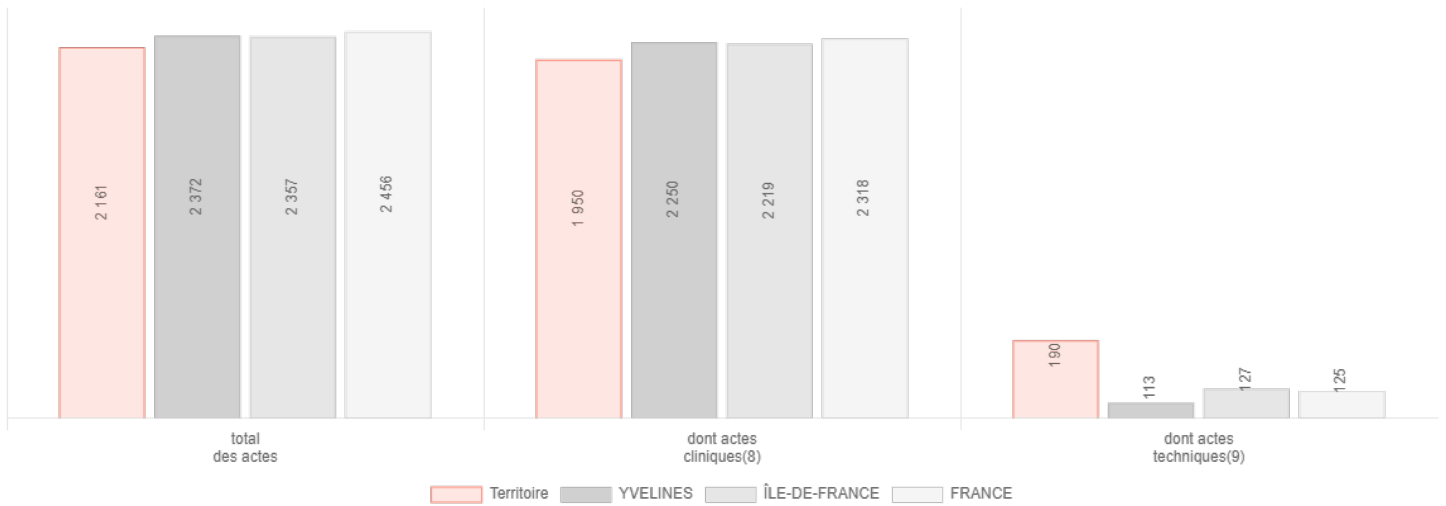
Catégorie	Ter.	Dép.	Rég.	Fr.
Médecins spécialistes en médecine générale	1125	1246	1224	1146
Infirmiers	170*	173	136	147
Masseur-kinésithérapeute	178*	140	138	144
Orthophonistes	57*	59	56	60

Données SNDS (1er Semestre 2019)

Actes / coefficients

Rapport entre l'activité totale exprimée en nombre d'actes et/ou coefficients par catégorie professionnelle et par entité géographique observée et le nombre de PS par catégorie présents sur cette entité

Activité Médecin spécialiste en médecine générale

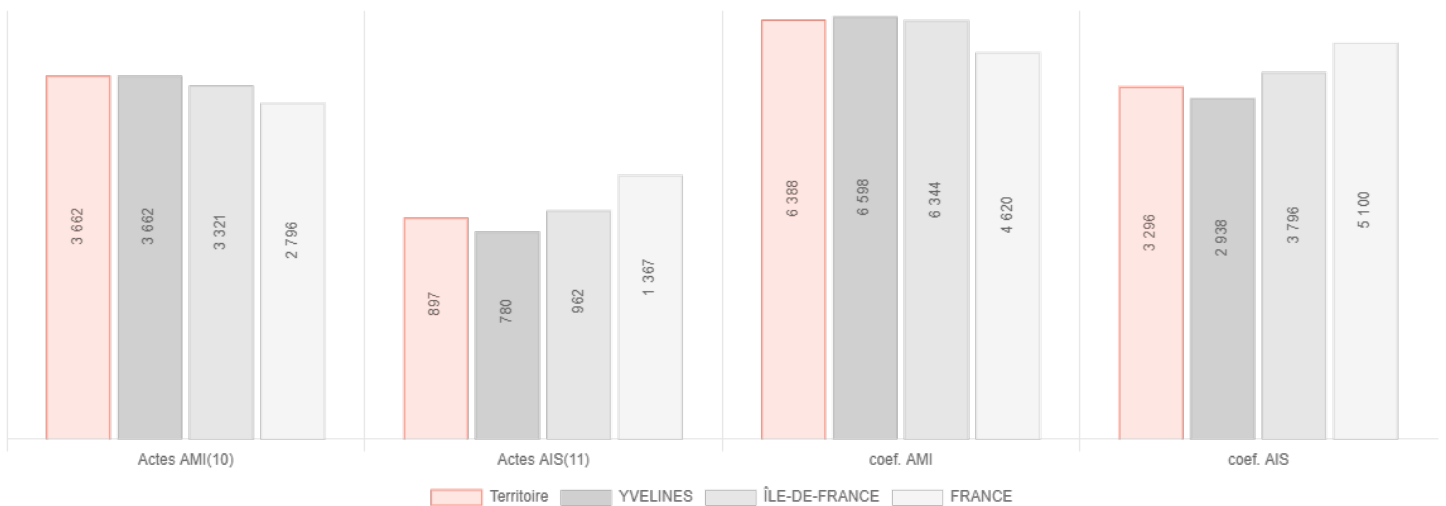


Données SNDS (1er Semestre 2019)

(8) Actes cliniques : Consultations + Visites

(9) Actes techniques : Chirurgie + Echographie + Imagerie

Activité Infirmier

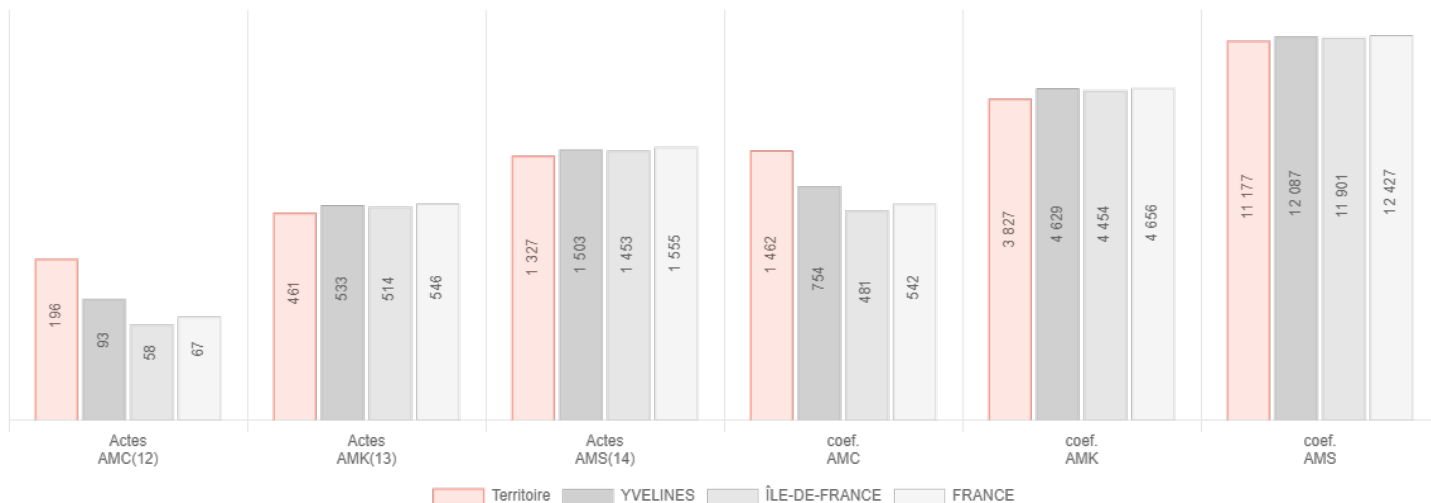


Données SNDS (1er Semestre 2019)

(10) AMI : Actes autres que les AIS

(11) AIS : Actes infirmiers de soins

Activité Masseur-kinésithérapeute



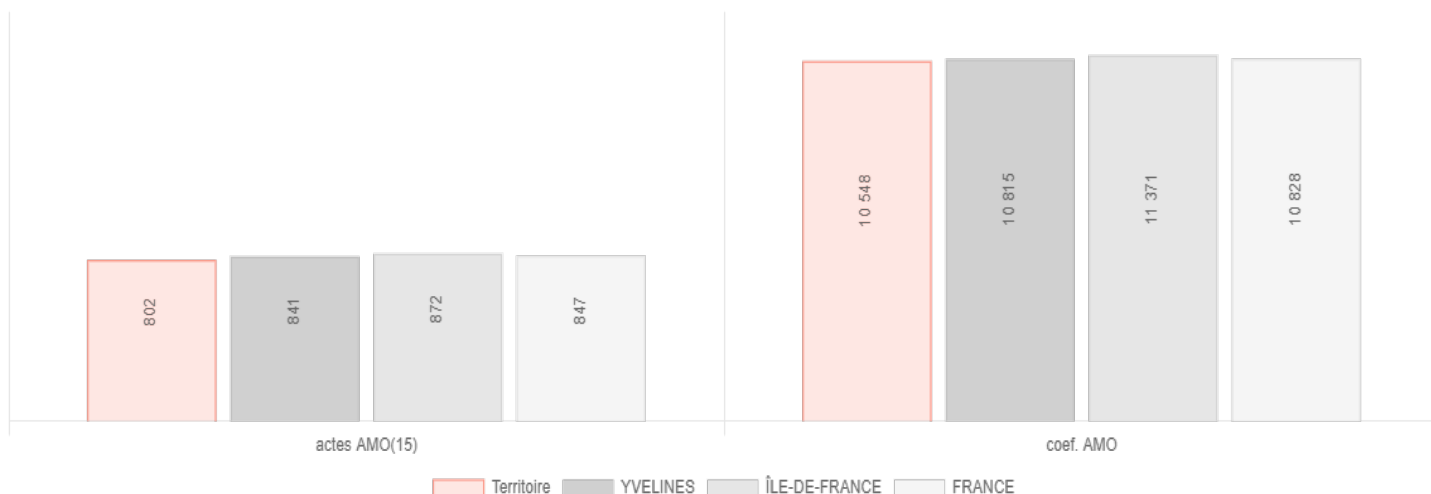
Données SNDS (1er Semestre 2019)

(12) AMC : Actes pratiqués dans une structure de soins ou un établissement, y compris lorsque le malade y a élu domicile

(13) AMK : Actes pratiqués au cabinet ou au domicile du malade

(14) AMS : Actes de rééducation des affections orthopédiques et rhumatologiques

Activité Orthophoniste



Données SNDS (1er Semestre 2019)

(15) AMO : Acte médical d'orthophonie

Structures ciblées dans le focus

Dénombrement des structures de soins par commune

Structures sélectionnées Entités géographiques	Sur le territoire	Sur les communes
Médico-social		
Etablissements d'hébergement pour personnes âgées dépendantes	13	Buc (1) Versailles (5) Le Chesnay-Rocquencourt (3) Viroflay (2) La Celle-Saint-Cloud (1) Saint-Cyr-l'École (1)

Structures sélectionnées Entités géographiques	Sur le territoire	Sur les communes
Services de Soins Infirmiers à Domicile	5	Versailles (2) Vélizy-Villacoublay (1) Viroflay (1) La Celle-Saint-Cloud (1)
Sanitaires		
Centre hospitalier	6	Versailles (4) Le Chesnay-Rocquencourt (1) Saint-Cyr-l'École (1)
Centre hospitalier régional universitaire/régional	0	
Centres de dialyse & Structures alternatives aux centres	2	Viroflay (1) La Celle-Saint-Cloud (1)
Centres de santé	5	Versailles (4) Vélizy-Villacoublay (1)
Clinique	3	Versailles (2) Le Chesnay-Rocquencourt (1)
Hopital de proximité	0	
Hospitalisation à domicile	0	
Hôpital d'Instruction des Armées	0	
Maison de Santé Pluriprofessionnelle	0	
Soins de suite et de réadaptation	1	Versailles (1)

Source : data.gouv.fr - FINESS Géographique (au 04/03/2020)

Le diagnostic territorial est un élément nécessaire dans l'élaboration du projet de santé en cohérence avec le projet régional de santé.

Le rapport ci-dessus proposé permet d'apporter certaines réponses en termes de caractéristiques démographiques et épidémiologiques de la population, d'offre et de dispensation de soins.

Il permet aussi d'identifier le territoire d'action de la communauté en cohérence avec celui des autres communautés, les besoins de la population, les actions à mettre en œuvre pour y répondre.

Pour autant, il peut être complété et enrichi et mérité d'être concerté avec l'ensemble des acteurs concernés par le projet y compris les représentants institutionnels qui vont être en charge de la validation du projet de santé et de la labellisation future de la CPTS.

Dans cette phase de diagnostic territorial et d'élaboration du projet de santé qui précède la phase de contractualisation, les communautés professionnelles peuvent bénéficier d'un accompagnement logistique et financier.

Les interlocuteurs des Délégations Départementales des Agences Régionales de Santé et ceux désignés au sein des Caisses Primaires d'Assurance Maladie (Délégués de l'Assurance Maladie/ Référent des Organisations Coordonnées) peuvent accompagner, conseiller les porteurs de projet à toutes les étapes de la démarche de constitution d'une Communauté Professionnelle Territoriale de Santé.

<http://rezonecpts.ameli.fr>